

「一人暮らしに関する意識調査」

2014年3月

(公社)全国宅地建物取引業協会連合会
(公社)全国宅地建物取引業保証協会

《 目 次 》

■ 調査実施概要	P 3
■ 調査結果概略	P 6
■ 調査結果	
Q1. 若年層(10代後半から20代前半)の実家を離れた一人暮らしの賛否と理由をお答えください。	P 10
Q2. 一人暮らしの部屋の希望タイプと広さをお知らせください。	P 12
Q3. 一人暮らしの家賃の希望額をお知らせください。	P 13
Q4. 一人暮らしで妥当と思われる月収に占める家賃の割合をお知らせください。	P 14
Q5. 一人暮らしの部屋探して重視する条件・環境等をお知らせください。	
(ア)部屋の条件	P 15
(イ)環境	P 16
Q6. 一人暮らしで重視する部屋の設備をお知らせください。(3つ選択)	P 17
Q7. あなたの生活マナーについてお知らせください。	P 18

- 調査期間 : 2013年12月27日(金)～2014年2月28日(金)
- 調査方法 : 専用フォームによるインターネットアンケート調査
- 調査対象 : 地域 日本国内全地域

: 性別 男女

- 有効回答者数 : 17,143件

- 回答者内訳

●性別/年代

	全体	10歳代	20歳前半	20歳後半	30歳代	40歳代	50歳代	60歳代以上
全体	17,143	263	1,411	2,034	4,729	4,116	2,814	1,776
男	8,280	104	465	574	1,683	2,194	1,850	1,410
女	8,863	159	946	1,460	3,046	1,922	964	366

●職業

	総計	会社員	会社役員	公務員	自営業・自由業	学生(専門学校生を含む)	フリーター	主婦	無職	その他
総計	17,143	7,626	260	689	1,382	698	898	3,746	1,491	353
男	8,280	4,604	203	517	996	308	359	16	1,153	124
女	8,863	3,022	57	172	386	390	539	3,730	338	229

北海道	地区計	北海道
	830	830

東北	地区計	青森県	岩手県	宮城県	秋田県	山形県	福島県
	1,043	159	149	303	122	125	185

関東	地区計	茨城県	栃木県	群馬県	埼玉県	千葉県	東京都	神奈川県
	6,153	316	191	212	927	833	2,254	1,420

中部	地区計	新潟県	富山県	石川県	福井県	山梨県	長野県	岐阜県	静岡県	愛知県	三重県
	3,029	259	133	183	89	80	228	240	456	1,119	242

近畿	地区計	滋賀県	京都府	大阪府	兵庫県	奈良県	和歌山県
	3,091	183	379	1,394	801	217	117

中国	地区計	鳥取県	島根県	岡山県	広島県	山口県
	971	75	71	244	408	173

四国	地区計	徳島県	香川県	愛媛県	高知県
	465	94	129	180	62

九州・沖縄	地区計	福岡県	佐賀県	長崎県	熊本県	大分県	宮崎県	鹿児島県	沖縄県
	1,561	639	74	132	182	112	108	161	153

■ 回答者内訳

お住まいの現状

		総計	持ち家一戸建て	持ち家マンション	実家暮らし	賃貸マンション	賃貸一戸建て	賃貸アパート	社宅
総計		17,143	6,835	2,016	1,456	2,934	605	2,944	353
性別	男	8,280	3,617	1,049	661	1,280	282	1,201	190
	女	8,863	3,218	967	795	1,654	323	1,743	163
年齢別	10歳代	263	76	12	80	30	5	56	4
	20歳前半	1,411	252	64	335	284	29	417	30
	20歳後半	2,034	400	84	356	498	66	560	70
	30歳代	4,729	1,565	462	423	988	195	977	119
	40歳代	4,116	1,787	591	206	694	165	599	74
	50歳代	2,814	1,573	482	46	324	98	247	44
	60歳代以上	1,776	1,182	321	10	116	47	88	12
地域別	北海道	830	305	75	70	141	40	172	27
	東北	1,043	472	34	112	68	60	272	25
	関東	6,153	2,083	1,013	462	1,254	173	1,036	132
	中部	3,029	1,564	210	283	308	77	535	52
	近畿	3,091	1,202	452	288	701	84	313	51
	中国	971	461	67	74	117	65	168	19
	四国	465	216	22	42	63	28	85	9
	九州・沖縄	1,561	532	143	125	282	78	363	38

今後の住宅購入・賃貸住宅の住み替えの予定は？

		総計	半年以内に行う予定	半年～1年に行う予定	2年以降に行う予定	未定	購入・住み替えは予定していない
総計		17,143	704	1,229	1,482	4,861	8,867
性別	男	8,280	311	500	564	2,124	4,781
	女	8,863	393	729	918	2,737	4,086
年齢別	10歳代	263	42	23	33	67	98
	20歳前半	1,411	132	212	210	440	417
	20歳後半	2,034	141	300	356	667	570
	30歳代	4,729	213	379	490	1,551	2,096
	40歳代	4,116	101	202	229	1,197	2,387
	50歳代	2,814	59	84	115	637	1,919
	60歳代以上	1,776	16	29	49	302	1,380
地域別	北海道	830	46	54	75	245	410
	東北	1,043	49	73	105	305	511
	関東	6,153	266	478	555	1,728	3,126
	中部	3,029	96	172	232	823	1,706
	近畿	3,091	120	241	253	909	1,568
	中国	971	39	59	69	279	525
	四国	465	16	32	34	124	259
	九州・沖縄	1,561	72	120	159	448	762

現状の暮らし方

		総計	一人暮らし	家族と同居	その他
総計		17,143	3,330	13,302	511
性別	男	8,280	1,884	6,223	173
	女	8,863	1,446	7,079	338
年齢別	10歳代	263	55	199	9
	20歳前半	1,411	435	906	70
	20歳後半	2,034	483	1,408	143
	30歳代	4,729	882	3,682	165
	40歳代	4,116	770	3,262	84
	50歳代	2,814	485	2,298	31
	60歳代以上	1,776	220	1,547	9
地域別	北海道	830	157	641	32
	東北	1,043	186	828	29
	関東	6,153	1,418	4,519	216
	中部	3,029	459	2,500	70
	近畿	3,091	623	2,398	70
	中国	971	132	817	22
	四国	465	72	383	10
	九州・沖縄	1,561	283	1,216	62

Q1. 若年層(10代後半から20代前半)の実家を離れた一人暮らしの賛否と理由をお答えください。

・若年層(10代後半から20代前半)の一人暮らしについて、全体としては賛成が81.3%、反対が18.7%と一人暮らしを後押しする考えは昨年とは大きく変化がない。

・それぞれの意見として、賛成では「自立心が高まる」63.2%、「社会性を身につける」25.7%、「自由になれる」5.3%となっており、反対の意見としては、「経済的に無理」42.7%、「社会生活に未熟」20.6%、「一人だと寂しい」13.6%となっている。

・若年層の成長を期待する意見が大多数ではあるものの、経済面での不安が顔をのぞかせている。

若年層の一人暮らしに関して	
賛成	81.3%
反対	18.7%

賛成の中での割合 TOP3	
自立心が高まる	63.2%
社会性を身につける	25.7%
自由になれる	5.3%

反対の中での割合 TOP3	
経済的に無理	42.7%
社会生活に未熟	20.6%
一人だと寂しい	13.6%

Q2.一人暮らしの部屋の希望タイプをお答え下さい

- ・一人暮らしをする部屋のタイプについては「1DK」29.9%、「1LDK」21.6%、「1K」21.0%と言う結果になった。
- ・2013年調査時と同じく、一人で暮らすための部屋数は少なくとも十分と考える傾向は変わっていない。

一人暮らしの部屋希望タイプ TOP3	
1DK	29.9%
1LDK	21.6%
1K	21.0%

Q3.一人暮らしの家賃の希望額をお答え下さい

- ・家賃の希望額としては「4～5万円」25.3%、「5～6万円」17.3%、「3.5～4万円」14.0%と言う結果になった。
- ・一人暮らしを考える方実に4人に1人以上が「4～5万円」程度の家賃を、40%が「4～6万円」範囲を希望している。

一人暮らしの家賃の希望額 TOP3	
4～5万円	25.3%
5～6万円	17.3%
3.5～4万円	14.0%

Q4.一人暮らしで妥当と思われる月収に占める家賃の割合をお答え下さい

- ・月収に占める家賃の割合としては「20%」39.9%、「30%」39.4%、「10%以下」10.7%となっている。
- ・昨年度調査と比べ「20%」と「30%」との順位が逆転している点が注目ではあるが、その差は僅か0.5%。
- ・約半数の方が、収入の30%程度が家賃に支払える金額と思っており、出来るだけ家賃への支出は抑えたいと考えているようだ。

一人暮らしで妥当と思われる 月収に占める家賃の割合 TOP3	
20%	39.9%
30%	39.4%
10%以下	10.7%

Q5.⑦一人暮らしの部屋探しで重視する条件・環境等をお答え下さい

ア.部屋の条件

・「家賃の額」29.3%、「通勤通学の時間」18.6%、建物の警備・セキュリティ11.2%がTOP3となり、昨年度の三位にあった「部屋の間取り広さ」を「セキュリティ」が逆転している。昨今の事件の多さなどからの安心への関心が高くなっているのではないだろうか。

部屋の条件 TOP3	
家賃の額	29.3%
通勤通学の時間	18.6%
建物の警備・セキュリティ	11.2%

イ. 環境

・「商店やスーパーなどの買い物施設が近い」27.2%、「最寄駅が近い」21.8%、「学校・職場に近い」20.4%という順位になった。順位・割合は昨年度とほぼ同じで、環境としての不動産の要素であると感じられる。

一人暮らしで必要とされるコンビニエンスストアの近さを気にする率が例年1%ずつ落ちてきているが、常に近くに有るのが当然な感覚のため、逆に有無を気にしなくなっているのではないだろうか。

環境の条件 TOP3	
商店やスーパーなど 買い物施設が近い	27.2%
最寄駅が近い	21.8%
学校・職場に近い	20.4%

Q6.一人暮らしで重視する部屋の設備をお答え下さい

・「エアコン付」15.8%、「トイレとバス(風呂)の分離」14.5%、「収納スペースが広い」11.0%で、前回と順位割合共にほぼ変わらず。
・一人暮らし物件となるとユニットバス形式が現実的には多いため、トイレ・バス別は憧れる設備であることは間違いない。

一人暮らしで重視する部屋の設備 TOP3	
エアコン付	15.8%
トイレとバス(風呂)の分離	14.5%
収納スペースが広い	11.0%

Q7.一人暮らしのマナー

ア. 隣人の生活音を「うるさい」と感じる時間はありますか？

・一人暮らしのマナーとして、隣人の生活音が「うるさい」と感じるかの意識を調査したところ、夜の時間帯では「ない」44.6%で「0時以降」14.4%、「22時」13.9%となった。

「0時以降」の深夜や在宅率の高いと思われる「22時」がうるさく感じる時間帯のようである。

・朝の時間帯では「ない」52.5%、「6時」14.1%、「5時」14.0%となっている。

・また、夜・朝ともに半数近くが「ない」と回答し、全体的には隣人の生活音が気にならないという意見は例年通りである

隣人の生活音 夜 TOP3	
感じない	44.6%
0時以降	14.4%
22時	13.9%

隣人の生活音 朝 TOP3	
感じない	52.5%
6時	14.1%
5時	14.0%

イ. 「ゴミの分別処理」・「ゴミを出す日」・「近隣への挨拶」について

・ゴミの分別処理では「している」が88.5%、ゴミを出す日では「守る」93.1%とマナーを守って生活している方が多い。

・近隣への挨拶では「している」が66.1%と例年通り高く、「時々している」25.9%と合わせると9割以上の回答者が挨拶をしていることになっている。

ゴミの分別処理	
している	88.5%
時々している	8.2%
いい加減	2.2%
していない	1.1%

ゴミを出す日	
守る	93.1%
時々守る	4.7%
いい加減	1.5%
守っていない	0.7%

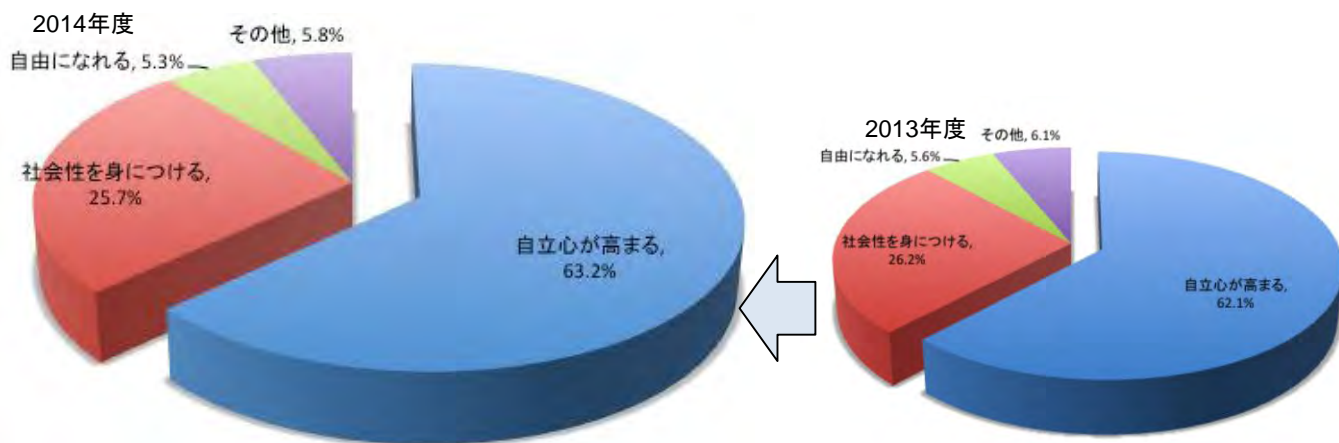
近隣への挨拶	
している	66.1%
時々している	25.9%
いい加減	3.5%
していない	4.5%

Q1. 若年層(10代後半から20代前半)の実家を離れた一人暮らしの賛否と理由をお答えください。

- 全体としては、「賛成派」81.3%(13,933サンプル) 「反対派」18.7%(3,210サンプル) で一人暮らしに対して好意的な反応が多い
- 賛成派 「自立心が高まる」62.3% 「社会性を身につける」25.7%
- 反対派 「経済的に無理」42.7% 「社会生活に未熟」20.6%

- ◆ 昨年の調査では賛成が4%減り反対が増え、反対意見の「経済的に無理」項目が3ポイント上昇した変化があったものの、今年度の調査ではほぼ動きがないことから、一人暮らしへの賛否の結果と経済状況は安定してきているが見える。
- ◆ 賛成の意見では、男女別、年代別で見ても「自立心が高まる」、「社会性を身につける」が1位、2位の意見である事は昨年同様。10代、20代前半の「一人暮らしをする立場」からの意見では、自由になれる」が若干割合が高くなっている。

◆ 賛成意見 (13,933/17,143サンプル)

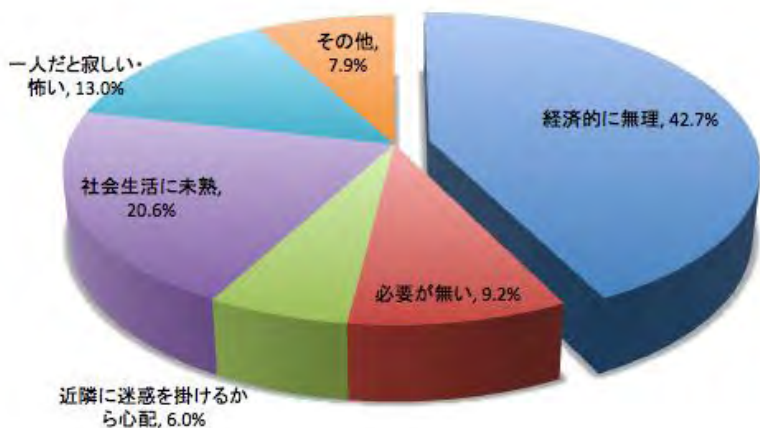


		総計	自立心が高まる	社会性を身につける	自由になれる	その他
総計		13,933	8,803	3,580	742	808
			63.2%	25.7%	5.3%	5.8%
性別	男	6,750	4,096	1,899	436	319
			60.7%	28.1%	6.5%	4.7%
性別	女	7,183	4,707	1,681	306	489
			65.5%	23.4%	4.3%	6.8%
年齢別	10歳代	196	125	34	22	15
			63.8%	17.3%	11.2%	7.7%
	20歳前半	1,141	698	274	97	72
			61.2%	24.0%	8.5%	6.3%
	20歳後半	1,696	1,037	383	126	150
			61.1%	22.6%	7.4%	8.8%
	30歳代	3,927	2,455	984	218	270
			62.5%	25.1%	5.6%	6.9%
40歳代	3,264	2,078	862	172	152	
		63.7%	26.4%	5.3%	4.7%	
50歳代	2,322	1,503	647	76	96	
		64.7%	27.9%	3.3%	4.1%	
60歳代以上	1,387	907	396	31	53	
		65.4%	28.6%	2.2%	3.8%	

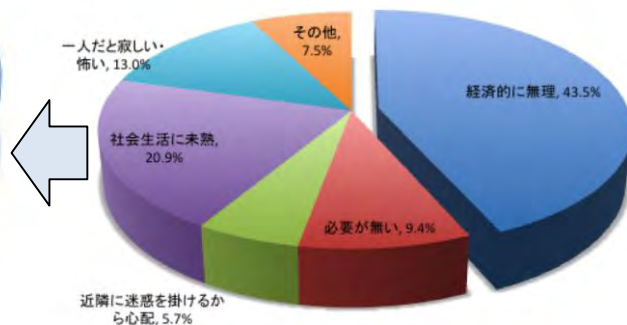
Q1. 若年層(10代後半から20代前半)の実家を離れた一人暮らしの賛否と理由をお答えください。

◆反対意見 (3,210/17,143サンプル)

2014年度



2013年度



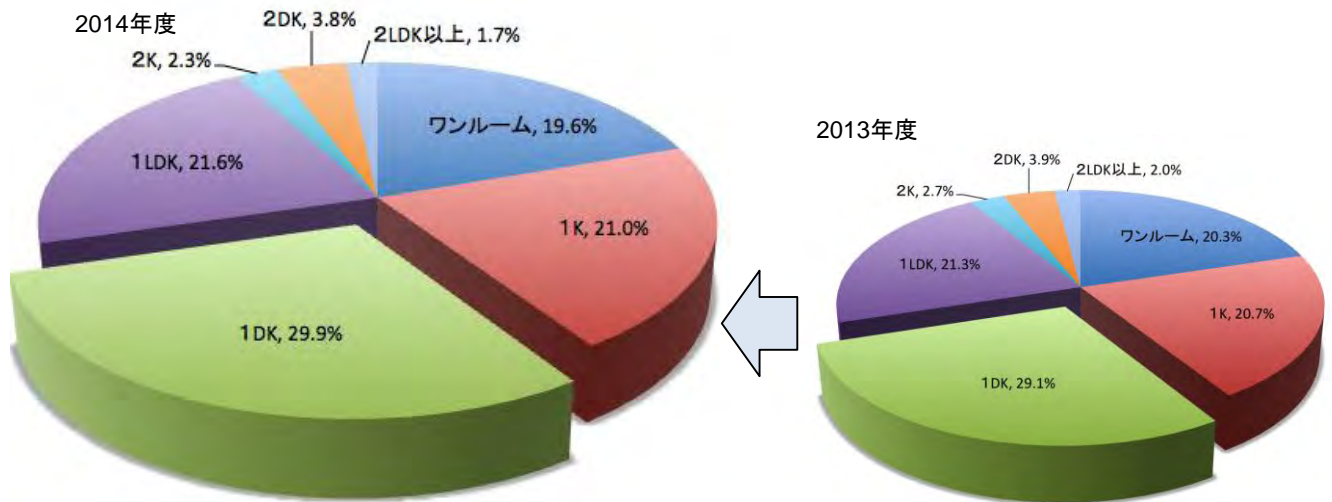
		総計	経済的に無理	必要が無い	近隣に迷惑を掛けるから心配	社会生活に未熟	一人だと寂しい・怖い	その他
総計		3210	1372	295	191	662	436	254
			42.7%	9.2%	6.0%	20.6%	13.6%	7.9%
性別	男	1530	662	156	130	354	139	89
			43.3%	10.2%	8.5%	23.1%	9.1%	5.8%
性別	女	1680	710	139	61	308	297	165
			42.3%	8.3%	3.6%	18.3%	17.7%	9.8%
年齢別	10歳代	67	38	3	2	9	13	2
			56.7%	4.5%	3.0%	13.4%	19.4%	3.0%
	20歳前半	270	133	25	9	31	57	15
			49.3%	9.3%	3.3%	11.5%	21.1%	5.6%
	20歳後半	338	154	34	11	38	69	32
			45.6%	10.1%	3.3%	11.2%	20.4%	9.5%
	30歳代	802	338	74	37	149	128	76
			42.1%	9.2%	4.6%	18.6%	16.0%	9.5%
40歳代	852	361	78	62	204	88	59	
		42.4%	9.2%	7.3%	23.9%	10.3%	6.9%	
50歳代	492	188	50	41	117	56	40	
		38.2%	10.2%	8.3%	23.8%	11.4%	8.1%	
60歳代以上	389	160	31	29	114	25	30	
		41.1%	8.0%	7.5%	29.3%	6.4%	7.7%	

Q2.一人暮らしの部屋の希望タイプと広さをお知らせください。

■ 「1DK」29.9% 「1LDK」21.6% 「1K」21.0%

■ 例年同様の順位に。全体的に広さを求めずコストを優先する傾向は変わらず

- ◆ 全体・男女別でも「1DK」が1番人気となり、年代別にみても「1DK」の人気は高い傾向。
- ◆ 本アンケートで一人暮らしをしている人の50.4%は「ワンルーム」か「1K」に住んでいるデータとなっているが、希望としてはより広い「1DK」「1LDK」に住みたいと考えている人が51.5%と半数以上を占めている。



		総計	ワン ル ー ム	1 K	1 D K	1 L D K	2 K	2 D K	2 L D K 以 上
総計		17,143	3,364	3,596	5,121	3,711	401	650	300
			19.6%	21.0%	29.9%	21.6%	2.3%	3.8%	1.7%
性別	男	8,280	1,899	1,598	2,346	1,680	222	359	176
			22.9%	19.3%	28.3%	20.3%	2.7%	4.3%	2.1%
	女	8,863	1,465	1,998	2,775	2,031	179	291	124
			16.5%	22.5%	31.3%	22.9%	2.0%	3.3%	1.4%
年齢別	10歳代	263	77	36	48	76	5	15	6
			29.3%	13.7%	18.3%	28.9%	1.9%	5.7%	2.3%
	20歳前半	1,411	236	368	386	351	21	34	15
			16.7%	26.1%	27.4%	24.9%	1.5%	2.4%	1.1%
	20歳後半	2,034	274	564	680	421	28	44	23
			13.5%	27.7%	33.4%	20.7%	1.4%	2.2%	1.1%
	30歳代	4,729	761	1,095	1,472	1,046	118	167	70
		16.1%	23.2%	31.1%	22.1%	2.5%	3.5%	1.5%	
40歳代	4,116	914	788	1,180	853	99	177	105	
		22.2%	19.1%	28.7%	20.7%	2.4%	4.3%	2.6%	
50歳代	2,814	681	471	858	546	80	124	54	
		24.2%	16.7%	30.5%	19.4%	2.8%	4.4%	1.9%	
60歳代以上	1,776	421	274	497	418	50	89	27	
		23.7%	15.4%	28.0%	23.5%	2.8%	5.0%	1.5%	

Q3. 一人暮らしの家賃の希望額をお知らせください。

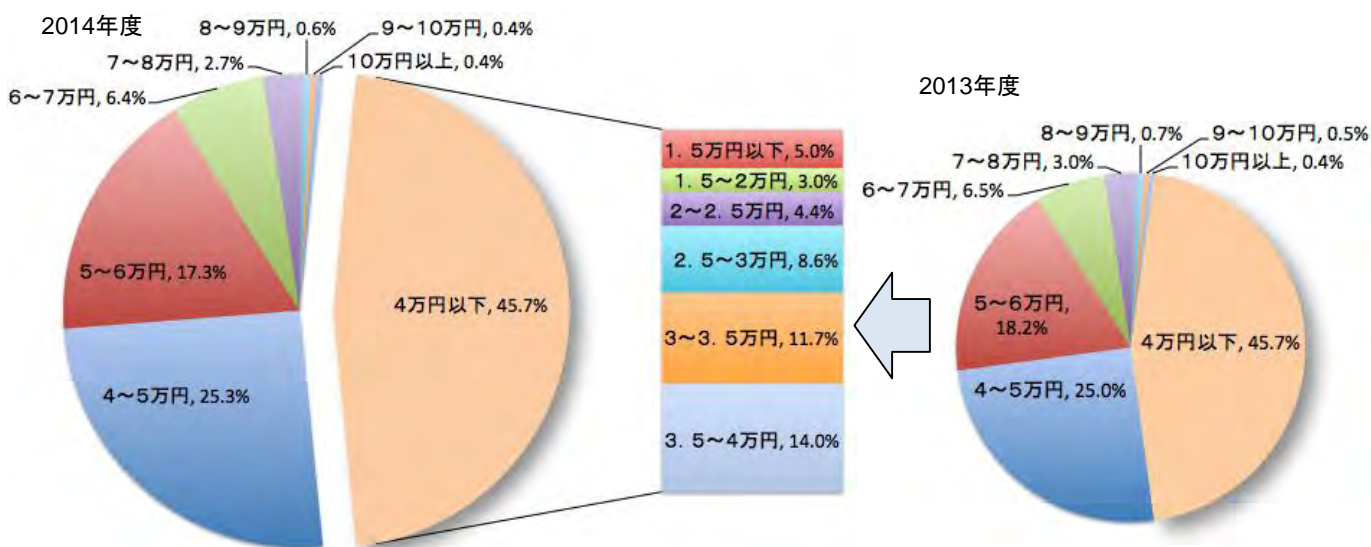
■ 「4万円以下」45.7%と2013年比では同数 / 「4~5万円」25.3% 「5~6万円」17.3%

■ 回答者の71%が5万円以下の家賃を希望している

◆ 一人暮らしをする際にかける家賃の希望額は「4~5万円」が最も高く25.3%で4人に1人はこの金額帯を希望している。

男女別に見ても2ポイント差でほぼ同等、全国的な希望額の平均値と読み取れる。

昨年同様「4万円以下」も細かく質問している。その結果、4万円以下をまとめると45.7%と昨年比では同数で変化がない。



		総計	1 5 万円 以下	1 5 ~ 2 万円	2 ~ 2 5 万円	2 5 ~ 3 万円	3 ~ 3 5 万円	3 5 ~ 4 万円	4 ~ 5 万円	5 ~ 6 万円	6 ~ 7 万円	7 ~ 8 万円	8 ~ 9 万円	9 ~ 10 万円	10 万円 以上
総計		17,143	865	520	757	1,481	2,012	2,404	4,343	2,964	1,103	460	97	72	65
			5.0%	3.0%	4.4%	8.6%	11.7%	14.0%	25.3%	17.3%	6.4%	2.7%	0.6%	0.4%	0.4%
性別	男	8,280	507	276	436	781	997	1,068	2,012	1,348	497	227	46	42	43
			6.1%	3.3%	5.3%	9.4%	12.0%	12.9%	24.3%	16.3%	6.0%	2.7%	0.6%	0.5%	0.5%
性別	女	8,863	358	244	321	700	1,015	1,336	2,331	1,616	606	233	51	30	22
			4.0%	2.8%	3.6%	7.9%	11.5%	15.1%	26.3%	18.2%	6.8%	2.6%	0.6%	0.3%	0.2%
年齢別	10歳代	263	33	19	17	30	43	34	46	23	10	1	1	5	1
			12.5%	7.2%	6.5%	11.4%	16.3%	12.9%	17.5%	8.7%	3.8%	0.4%	0.4%	1.9%	0.4%
	20歳前半	1,411	84	52	59	109	178	222	340	257	76	27	1	3	3
			6.0%	3.7%	4.2%	7.7%	12.6%	15.7%	24.1%	18.2%	5.4%	1.9%	0.1%	0.2%	0.2%
	20歳後半	2,034	61	48	72	137	223	303	570	361	168	71	10	6	4
			3.0%	2.4%	3.5%	6.7%	11.0%	14.9%	28.0%	17.7%	8.3%	3.5%	0.5%	0.3%	0.2%
	30歳代	4,729	190	99	131	313	472	666	1,307	968	362	149	39	15	18
			4.0%	2.1%	2.8%	6.6%	10.0%	14.1%	27.6%	20.5%	7.7%	3.2%	0.8%	0.3%	0.4%
	40歳代	4,116	228	106	168	356	468	577	1,026	723	280	110	29	22	23
			5.5%	2.6%	4.1%	8.6%	11.4%	14.0%	24.9%	17.6%	6.8%	2.7%	0.7%	0.5%	0.6%
	50歳代	2,814	153	105	174	303	347	412	682	403	137	62	11	14	11
			5.4%	3.7%	6.2%	10.8%	12.3%	14.6%	24.2%	14.3%	4.9%	2.2%	0.4%	0.5%	0.4%
	60歳代以上	1,776	116	91	136	233	281	190	372	229	70	40	6	7	5
			6.5%	5.1%	7.7%	13.1%	15.8%	10.7%	20.9%	12.9%	3.9%	2.3%	0.3%	0.4%	0.3%

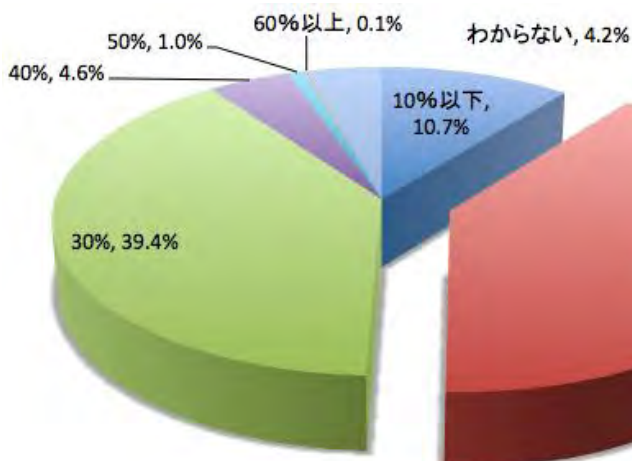
Q4. 一人暮らしで妥当と思われる月収に占める家賃の割合をお知らせください。

■ 「20%」39.9% 「30%」39.4% 「10%以下」10.7%

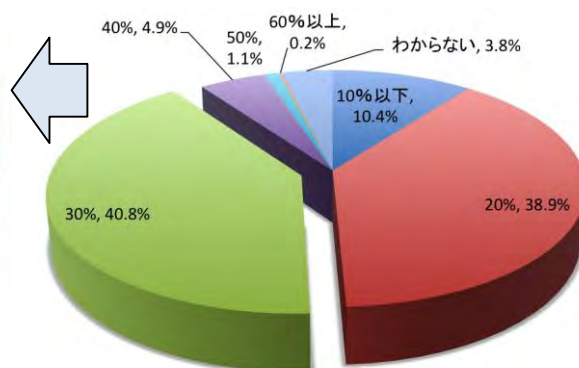
■ 全体・男女とも、8割近くの人が家賃割合としては20-30%が妥当であると考えている。

◆ 2013年度比で「20%」と「30%」との順位が逆転したが、その差は依然として0.5ポイントと僅か一般的には月収に占める家賃割合は20-30%が妥当であるという傾向は変わっていない

2014年度



2013年度



		総計	10%以下	20%	30%	40%	50%	60%以上	わからない
総計		17,143	1,842	6,835	6,760	789	169	23	725
			10.7%	39.9%	39.4%	4.6%	1.0%	0.1%	4.2%
性別	男	8,280	942	3,490	3,111	389	96	14	238
			11.4%	42.1%	37.6%	4.7%	1.2%	0.2%	2.9%
性別	女	8,863	900	3,345	3,649	400	73	9	487
			10.2%	37.7%	41.2%	4.5%	0.8%	0.1%	5.5%
年齢別	10歳代	263	43	91	72	15	12	1	29
			16.3%	34.6%	27.4%	5.7%	4.6%	0.4%	11.0%
	20歳前半	1,411	141	460	600	104	13	2	91
			10.0%	32.6%	42.5%	7.4%	0.9%	0.1%	6.4%
	20歳後半	2,034	165	739	911	105	18	3	93
			8.1%	36.3%	44.8%	5.2%	0.9%	0.1%	4.6%
	30歳代	4,729	415	1,752	2,075	248	37	5	197
			8.8%	37.0%	43.9%	5.2%	0.8%	0.1%	4.2%
40歳代	4,116	471	1,671	1,567	169	46	5	187	
		11.4%	40.6%	38.1%	4.1%	1.1%	0.1%	4.5%	
50歳代	2,814	356	1,255	1,007	92	22	4	78	
		12.7%	44.6%	35.8%	3.3%	0.8%	0.1%	2.8%	
60歳代以上	1,776	251	867	528	56	21	3	50	
		14.1%	48.8%	29.7%	3.2%	1.2%	0.2%	2.8%	

Q5. 一人暮らしの部屋探しで重視する条件・環境等をお知らせください。

(ア) 部屋の条件

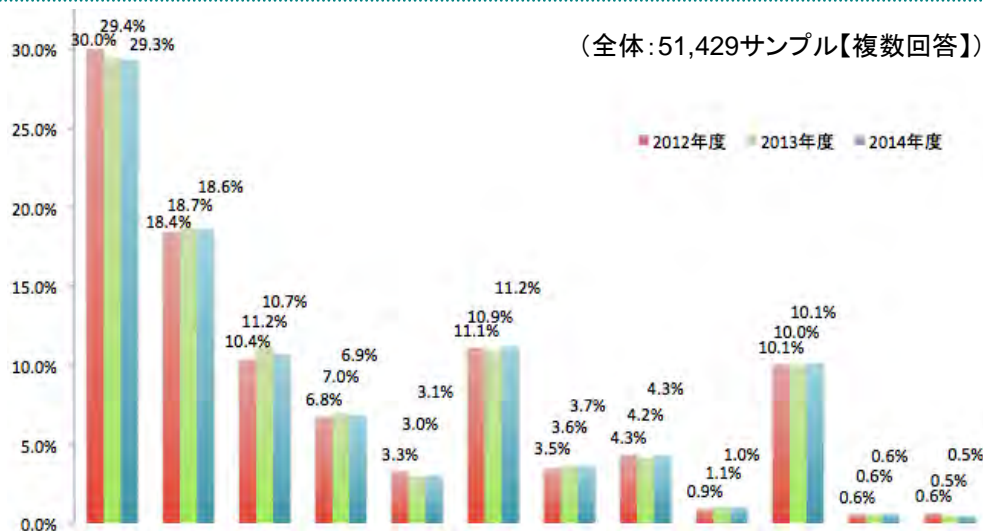
■ 「家賃の額」29.3% 「通勤通学の時間」18.6% 「建物の警備・セキュリティ」11.2%

■ 女性が気にするセキュリティは昨年同様関心が高く14.7%となる

◆ 一人暮らしをする際の部屋探しにおいて「家賃の額」が29.4%と2012年度同様。最も関心があった。

これは、男女別・年代別でも同様の結果となった。

三位「セキュリティ」と四位「部屋の間取り広さ」が昨年入れ替わった順序を今年度また戻した。特に「セキュリティ」への関心は女性の関心が高く見受けられ、より安心した一人暮らしを求めている傾向が高い



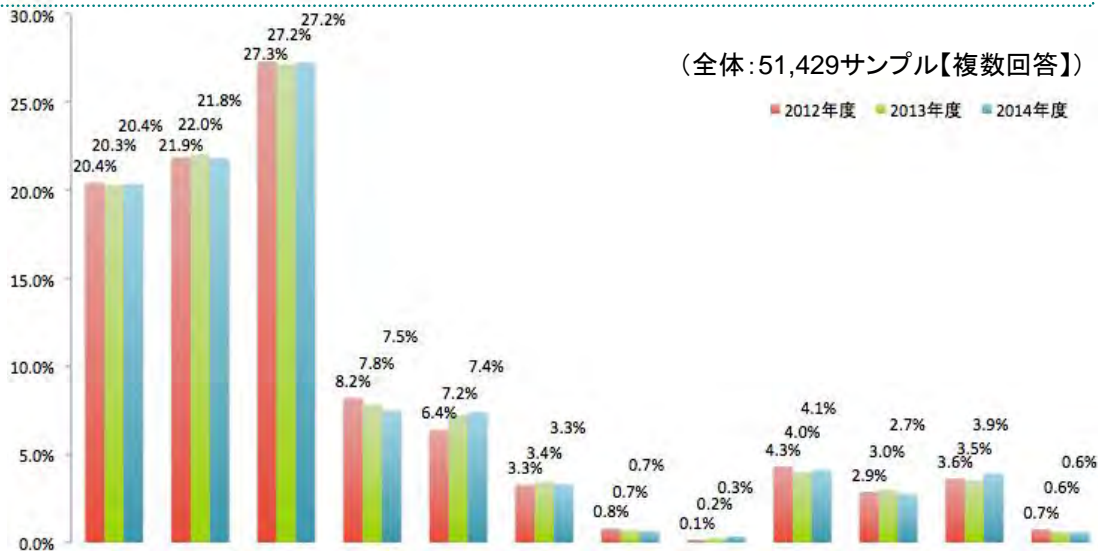
		総計	家賃の額	通勤通学の時間	部屋の間取り広さ	部屋の設備内装	建物の築年数	建物の警備・セキュリティ	建物の構造『木造・鉄骨』(耐震性)	駐車場の有無	駐輪場の有無	駅までの距離	ペット可	その他
総計		42,702	12,541	7,982	4,781	2,975	1,271	4,640	1,540	1,774	454	4,279	248	217
			29.4%	18.7%	11.2%	7.0%	3.0%	10.9%	3.6%	4.2%	1.1%	10.0%	0.6%	0.5%
性別	男	21,840	6,459	4,327	2,682	1,507	671	1,556	830	1,083	295	2,227	96	107
			29.6%	19.8%	12.3%	6.9%	3.1%	7.1%	3.8%	5.0%	1.4%	10.2%	0.4%	0.5%
性別	女	20,862	6,082	3,655	2,099	1,468	600	3,084	710	691	159	2,052	152	110
			29.2%	17.5%	10.1%	7.0%	2.9%	14.8%	3.4%	3.3%	0.8%	9.8%	0.7%	0.5%
年齢別	10歳代	624	169	132	60	60	15	69	27	14	7	56	12	3
			27.1%	21.2%	9.6%	9.6%	2.4%	11.1%	4.3%	2.2%	1.1%	9.0%	1.9%	0.5%
	20歳前半	3,471	1,013	647	394	274	122	358	145	135	31	315	21	16
			29.2%	18.6%	11.4%	7.9%	3.5%	10.3%	4.2%	3.9%	0.9%	9.1%	0.6%	0.5%
	20歳後半	4,809	1,415	809	498	396	205	558	184	205	45	436	25	33
			29.4%	16.8%	10.4%	8.2%	4.3%	11.6%	3.8%	4.3%	0.9%	9.1%	0.5%	0.7%
	30歳代	11,808	3,463	2,101	1,323	863	394	1,352	387	565	124	1,071	99	66
			29.3%	17.8%	11.2%	7.3%	3.3%	11.4%	3.3%	4.8%	1.1%	9.1%	0.8%	0.6%
	40歳代	10,821	3,217	2,088	1,304	675	302	1,118	361	462	123	1,056	53	62
			29.7%	19.3%	12.1%	6.2%	2.8%	10.3%	3.3%	4.3%	1.1%	9.8%	0.5%	0.6%
50歳代	7,293	2,141	1,479	803	442	156	791	268	274	74	813	27	25	
		29.4%	20.3%	11.0%	6.1%	2.1%	10.8%	3.7%	3.8%	1.0%	11.1%	0.4%	0.3%	
60歳代以上	3,876	1,123	726	399	265	77	394	168	119	50	532	11	12	
		29.0%	18.7%	10.3%	6.8%	2.0%	10.2%	4.3%	3.1%	1.3%	13.7%	0.3%	0.3%	

(イ)環境

■ 「商店スーパーなどの買い物施設が近い」27.2% 「最寄駅が近い」21.8% 「学校・職場に近い」20.4%

◆ 全体・男女・年代別でも「商店スーパーなどの買い物施設が近い」、「最寄駅が近い」、「学校・職場に近い」の関心が高く、例年通りのTOP3を占めており、数字もほぼ変わりが無い。

一方で「コンビニの有無」が若干ポイントを下げているが、都市部ではコンビニは当たり前近くに近くにあるものになりつつあるため、「コンビニの有無」は場所選択条件にはなりにくい傾向も例年通りと言えそうである。



		総計	学校・職場に近い	最寄駅が近い	商店やスーパーなどの買い物施設が近い	コンビニの有無	病院や歯医者などの医療機関の有無	公園や自然環境の充実	地域のブランド	高齢者介護施設等の充実	親類・友人・知人が近くにいる	飲食店が近くにある	災害に強い地域	その他
総計		51,429	10,478	11,214	14,014	3,854	3,803	1,692	337	177	2,125	1,414	2,022	299
			20.4%	21.8%	27.2%	7.5%	7.4%	3.3%	0.7%	0.3%	4.1%	2.7%	3.9%	0.6%
性別	男	24,840	4,892	5,458	6,489	2,115	1,706	1,044	174	103	810	998	946	105
			19.7%	22.0%	26.1%	8.5%	6.9%	4.2%	0.7%	0.4%	3.3%	4.0%	3.8%	0.4%
性別	女	26,589	5,586	5,756	7,525	1,739	2,097	648	163	74	1,315	416	1,076	194
			21.0%	21.6%	28.3%	6.5%	7.9%	2.4%	0.6%	0.3%	4.9%	1.6%	4.0%	0.7%
年齢別	10歳代	789	185	159	187	80	63	18	5	13	33	16	24	6
			23.4%	20.2%	23.7%	10.1%	8.0%	2.3%	0.6%	1.6%	4.2%	2.0%	3.0%	0.8%
	20歳前半	4,233	957	892	1,143	369	281	112	44	25	190	82	115	23
			22.6%	21.1%	27.0%	8.7%	6.6%	2.6%	1.0%	0.6%	4.5%	1.9%	2.7%	0.5%
	20歳後半	6,102	1,265	1,271	1,723	529	381	168	56	15	338	133	177	46
			20.7%	20.8%	28.2%	8.7%	6.2%	2.8%	0.9%	0.2%	5.5%	2.2%	2.9%	0.8%
	30歳代	14,187	3,004	2,899	3,912	1,144	991	471	107	34	676	326	512	111
			21.2%	20.4%	27.6%	8.1%	7.0%	3.3%	0.8%	0.2%	4.8%	2.3%	3.6%	0.8%
	40歳代	12,348	2,568	2,715	3,351	935	882	370	68	28	461	343	546	81
			20.8%	22.0%	27.1%	7.6%	7.1%	3.0%	0.6%	0.2%	3.7%	2.8%	4.4%	0.7%
	50歳代	8,442	1,635	1,989	2,290	531	696	294	34	17	254	283	393	26
			19.4%	23.6%	27.1%	6.3%	8.2%	3.5%	0.4%	0.2%	3.0%	3.4%	4.7%	0.3%
	60歳代以上	5,328	864	1,289	1,408	266	509	259	23	45	173	231	255	6
			16.2%	24.2%	26.4%	5.0%	9.6%	4.9%	0.4%	0.8%	3.2%	4.3%	4.8%	0.1%

Q6. 一人暮らしで重視する部屋の設備をお知らせください。(3つ選択)

■ 「エアコン付」15.8% 「トイレとバス(風呂)の分離」14.5% 「収納スペースが広い」11.0%

■ 「玄関のオートロック設備」も二年連続で伸びている

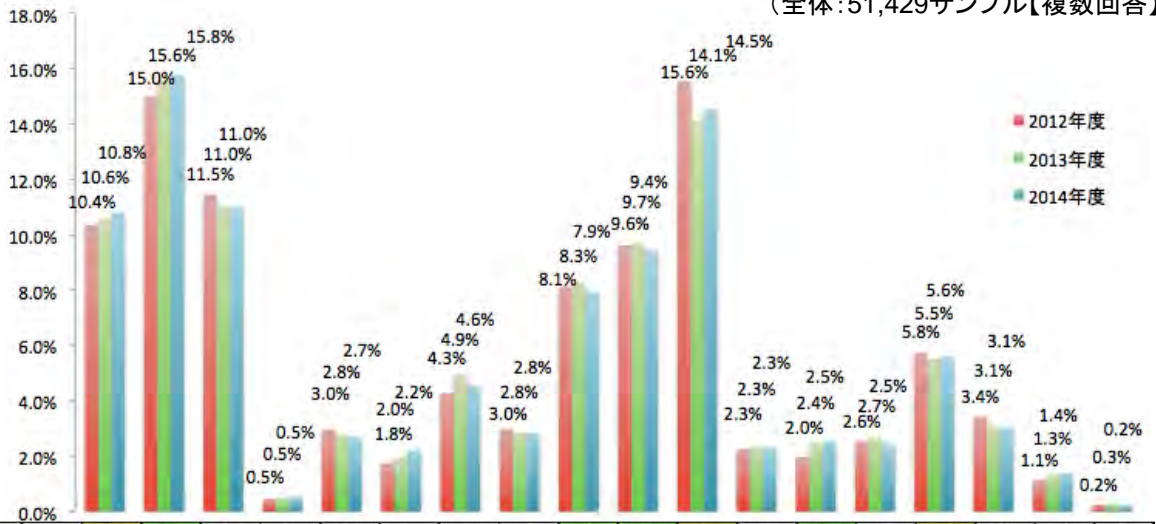
◆ 一人暮らしで重視する部屋の設備としては「エアコン付」が首位「トイレとバス(風呂)の分離」二位と例年通り。

「エアコン付き」は男性の希望が強く17.7%であり、一方で女性は「トイレ・バス分離」が16.9%と共に首位となり意見が割れている。

部屋の条件でセキュリティの重視が増えているのと同様に「玄関のオートロック設備」が昨年に引き続き伸びているところからも、より安心した暮らしのための設備の求めが増えていると言えそうである。

「インターネット接続回線」についても例年通り9.4%と高い関心は続いている。

(全体:51,429サンプル【複数回答】)



	総計	設備																		
		玄関のオートロック設備	エアコン付	収納スペースが広い	ロフト付	フローリング床	IHコンロ付キッチン	ガスコンロ付キッチン	ベランダ(バルコニー)付	防音性の高い室内	インターネット接続回線	トイレとバス(風呂)の分離	追い炊き機能付バス	ウォッシュレット付トイレ	温水便座	洗面所がある	室内洗濯機置き場がある	駐車場がある	駐輪場がある	その他
総計	51,429	5,557	8,122	5,654	278	1,385	1,143	2,351	1,459	4,083	4,852	7,482	1,193	1,308	1,264	2,884	1,579	715	120	
性別	男	24,840	2,155	4,391	2,510	170	576	638	1,242	605	2,273	2,963	2,987	617	866	557	976	851	406	57
	女	26,589	3,402	3,731	3,144	108	809	505	1,109	854	1,810	4,495	576	442	707	1,908	728	309	63	
年齢別	10歳代	789	87	119	58	8	28	28	29	17	63	105	125	11	26	28	27	19	10	1
	20歳前半	4,233	416	617	448	27	178	88	174	128	281	386	775	76	82	150	232	109	55	11
	20歳後半	6,102	589	866	654	28	260	89	215	209	394	476	1,145	107	107	203	443	222	76	19
	30歳代	14,187	1,482	2,177	1,651	67	443	208	573	492	1,066	1,072	2,311	308	256	338	965	540	198	40
	40歳代	12,348	1,380	1,934	1,459	74	268	281	524	344	1,134	1,204	1,618	321	290	263	632	386	202	34
	50歳代	8,442	911	1,449	966	44	133	230	438	190	753	953	991	234	273	166	380	209	113	9
	60歳代以上	5,328	692	960	418	30	75	219	398	79	392	656	517	136	274	116	205	94	61	6
	性別別		11.0%	15.1%	7.4%	1.0%	3.5%	3.5%	3.7%	2.2%	8.0%	13.3%	15.8%	1.4%	3.3%	3.5%	3.4%	2.4%	1.3%	0.1%
	年齢別		9.8%	14.6%	10.6%	0.6%	4.2%	2.1%	4.1%	3.0%	6.6%	9.1%	18.3%	1.8%	1.9%	3.5%	5.5%	2.6%	1.3%	0.3%
	性別別		9.7%	14.2%	10.7%	0.5%	4.3%	1.5%	3.5%	3.4%	6.5%	7.8%	18.8%	1.8%	1.8%	3.3%	7.3%	3.6%	1.2%	0.3%
年齢別		10.4%	15.3%	11.6%	0.5%	3.1%	1.5%	4.0%	3.5%	7.5%	7.6%	16.3%	2.2%	1.8%	2.4%	6.8%	3.8%	1.4%	0.3%	
性別別		11.2%	15.7%	11.8%	0.6%	2.2%	2.3%	4.2%	2.8%	9.2%	9.5%	13.1%	2.6%	2.3%	2.1%	5.1%	3.1%	1.6%	0.3%	
年齢別		10.8%	17.2%	11.4%	0.5%	1.6%	2.7%	5.2%	2.3%	8.9%	11.3%	11.7%	2.8%	3.2%	2.0%	4.5%	2.5%	1.3%	0.1%	
性別別		13.0%	18.0%	7.8%	0.6%	1.4%	4.1%	7.5%	1.5%	7.4%	12.3%	9.7%	2.6%	5.1%	2.2%	3.8%	1.8%	1.1%	0.1%	

■ 男性が高い
■ 女性が高い

Q7.あなたの生活マナーについてお知らせください。

◇隣人の生活音を「うるさい」と感じる時間帯はありますか？

■ 夜の時間帯では、「ない」44.6% 「0時以降」14.4% 「22時」13.9%

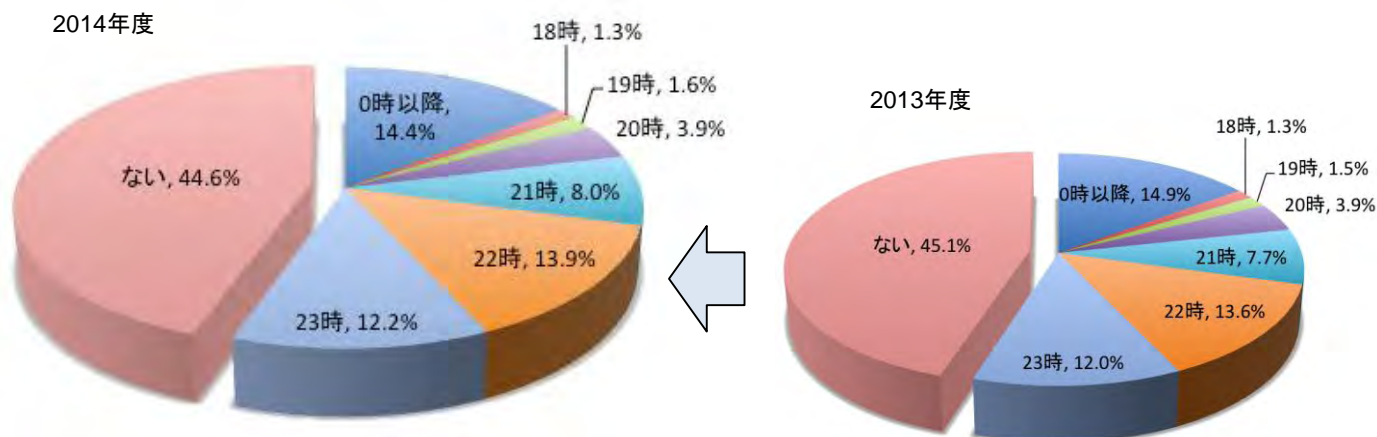
■ 朝の時間帯では、「ない」52.5% 「6時」14.1% 「5時」14.0%

◆ 隣人の生活音についての質問では、夜、朝の時間帯ともに「ない」という回答がほぼ半数を占めた。

夜の時間帯では「0時以降」14.9%、「22時」13.6%となった。これは深夜や在宅率の高い時間帯での生活音が気になるようだ。

朝の時間帯では「6時」14.1%、「5時」14.0%となっており例年通りであるが、男女比では女性のほうがより早い時間帯の生活音が気になる傾向になり、一日の準備が全体的に早めに始まる女性の傾向が見て取れる。

●夜の時間帯



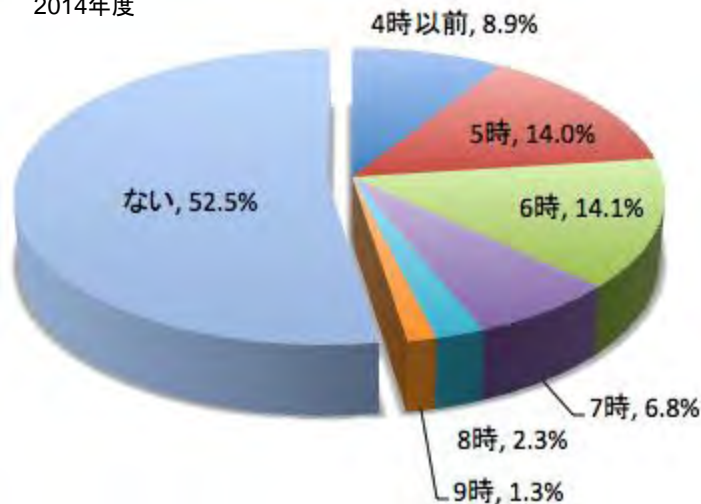
		総計	0時以降	18時	19時	20時	21時	22時	23時	感じない
総計		17,143	2,476	222	269	672	1,377	2,382	2,093	7,652
			14.4%	1.3%	1.6%	3.9%	8.0%	13.9%	12.2%	44.6%
性別	男	8,280	1,166	107	124	351	663	1,170	1,018	3,681
			14.1%	1.3%	1.5%	4.2%	8.0%	14.1%	12.3%	44.5%
性別	女	8,863	1,310	115	145	321	714	1,212	1,075	3,971
			14.8%	1.3%	1.6%	3.6%	8.1%	13.7%	12.1%	44.8%
年齢別	10歳代	263	28	20	5	7	12	27	31	133
			10.6%	7.6%	1.9%	2.7%	4.6%	10.3%	11.8%	50.6%
	20歳前半	1,411	239	25	33	61	103	158	150	642
			16.9%	1.8%	2.3%	4.3%	7.3%	11.2%	10.6%	45.5%
	20歳後半	2,034	359	21	31	93	169	246	257	858
			17.6%	1.0%	1.5%	4.6%	8.3%	12.1%	12.6%	42.2%
	30歳代	4,729	736	62	82	173	392	698	633	1,953
			15.6%	1.3%	1.7%	3.7%	8.3%	14.8%	13.4%	41.3%
40歳代	4,116	593	55	61	156	356	614	481	1,800	
		14.4%	1.3%	1.5%	3.8%	8.6%	14.9%	11.7%	43.7%	
50歳代	2,814	357	25	37	109	219	385	350	1,332	
		12.7%	0.9%	1.3%	3.9%	7.8%	13.7%	12.4%	47.3%	
60歳以上	1,776	164	14	20	73	126	254	191	934	
		9.2%	0.8%	1.1%	4.1%	7.1%	14.3%	10.8%	52.6%	

Q7.あなたの生活マナーについてお知らせください。

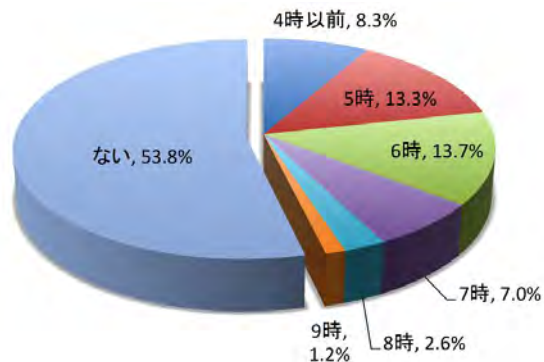
◇隣人の生活音を「うるさい」と感じる時間帯はありますか？

●朝の時間帯

2014年度



2013年度



		総計	4時以前	5時	6時	7時	8時	9時	ない
総計		17,143	2,404	2,420	1,170	386	229	229	9,001
			14.0%	14.1%	6.8%	2.3%	1.3%	1.3%	52.5%
性別	男	8,280	679	1,153	1,264	596	176	105	4,307
			8.2%	13.9%	15.3%	7.2%	2.1%	1.3%	52.0%
性別	女	8,863	854	1,251	1,156	574	210	124	4,694
			9.6%	14.1%	13.0%	6.5%	2.4%	1.4%	53.0%
年齢別	10歳代	263	34	24	20	20	4	3	158
			12.9%	9.1%	7.6%	7.6%	1.5%	1.1%	60.1%
	20歳前半	1,411	124	141	157	99	43	29	818
			8.8%	10.0%	11.1%	7.0%	3.0%	2.1%	58.0%
	20歳後半	2,034	216	247	249	149	61	37	1,075
			10.6%	12.1%	12.2%	7.3%	3.0%	1.8%	52.9%
	30歳代	4,729	408	709	713	345	108	69	2,377
			8.6%	15.0%	15.1%	7.3%	2.3%	1.5%	50.3%
40歳代	4,116	380	633	611	277	89	43	2,083	
		9.2%	15.4%	14.8%	6.7%	2.2%	1.0%	50.6%	
50歳代	2,814	232	415	421	175	55	32	1,484	
		8.2%	14.7%	15.0%	6.2%	2.0%	1.1%	52.7%	
60歳代以上	1,776	139	235	249	105	26	16	1,006	
		7.8%	13.2%	14.0%	5.9%	1.5%	0.9%	56.6%	

◇「ゴミの分別処理」、「ゴミを出す日」、「近隣への挨拶」について

■ ゴミの分別処理 「している」88.5% 「していない」1.1%

■ ゴミを出す日 「守る」93.1% 「守っていない」0.8%

■ 近隣への挨拶 「している」66.1% 「していない」4.5%

◆ 一人暮らしのマナーで重要な「ゴミの分別処理」、「ゴミを出す日」、「近隣への挨拶」は、ほとんどの方が充分気を付けている事が例年同様うかがえる。

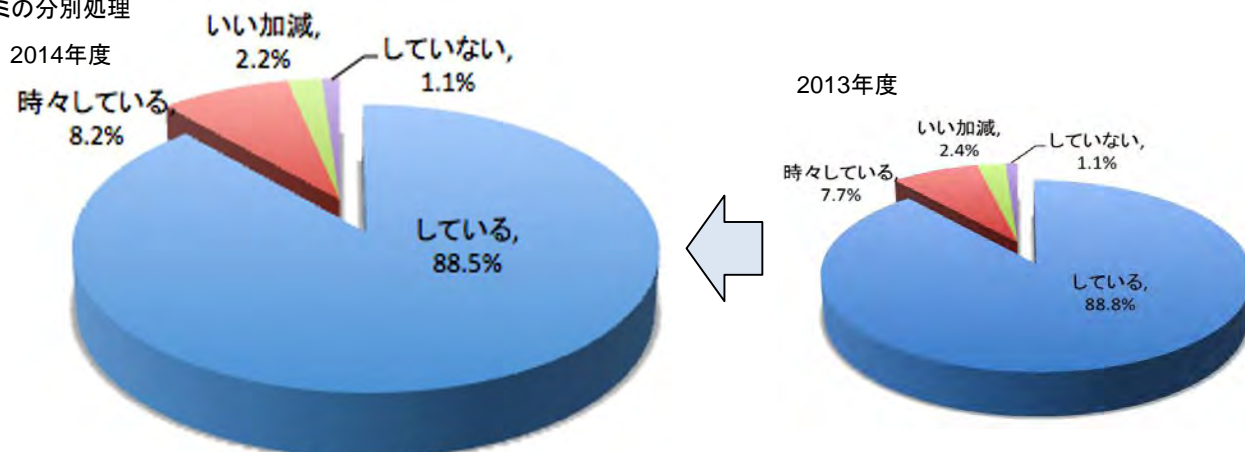
年代別にみると、「ゴミの分別処理」は10代、20代前半が「している」が80%を割り込んでいるが全体の「している」は88.5%と昨年とはほぼ変わっていないことが見て取れる。

「ゴミの分別処理」と共に「ゴミを出す日」についても10代・20代前半・後半が85.7%と全体平均に比べ低いことは、それぞれの責任感がどうしても低くなりがちになってしまっている事が見受けられる。

また、「近隣への挨拶」を「している」では10代・20歳前半では50%以下の数字は昨年同様であり、20代前半が49.0%と半分を割ってしまっているが、10代では昨年に比べ5.4%の上昇という数字が明るい材料である。

昨年との比較では全体的・個々の数字に大きな動きは見受けられなかった。

◆ ゴミの分別処理



		総計	している	時々している	いい加減	していない
総計		17,143	15,173	1,405	372	193
			88.5%	8.2%	2.2%	1.1%
性別	男	8,280	7,224	725	203	128
			87.2%	8.8%	2.5%	1.5%
	女	8,863	7,949	680	169	65
			89.7%	7.7%	1.9%	0.7%
年齢別	10歳代	263	191	47	15	10
			72.6%	17.9%	5.7%	3.8%
	20歳前半	1,411	1,096	223	66	26
			77.7%	15.8%	4.7%	1.8%
	20歳後半	2,034	1,691	237	81	25
			83.1%	11.7%	4.0%	1.2%
	30歳代	4,729	4,194	396	100	39
			88.7%	8.4%	2.1%	0.8%
40歳代		4,116	3,755	256	61	44
			91.2%	6.2%	1.5%	1.1%
50歳代		2,814	2,594	150	37	33
			92.2%	5.3%	1.3%	1.2%
60歳代以上		1,776	1,652	96	12	16
			93.0%	5.4%	0.7%	0.9%

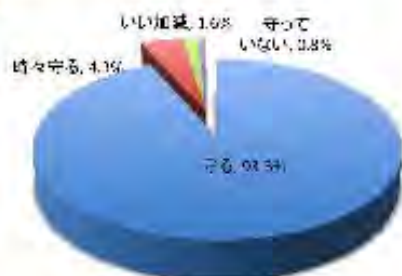
◇「ゴミの分別処理」、「ゴミを出す日」、「近隣への挨拶」について

◆ゴミを出す日

2014年度



2013年度



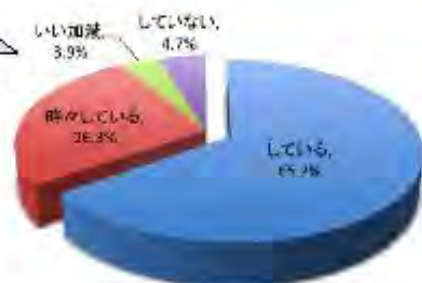
		総計	守る	時々守る	いい加減	守っていない
総計		17,143	15,858	804	264	117
			93.1%	4.7%	1.5%	0.7%
性別	男	8,287	7,643	408	55	74
			92.3%	4.8%	1.6%	0.9%
性別	女	8,856	8,215	396	109	43
			93.8%	4.5%	1.2%	0.5%
年齢別	10歳代	263	229	23	9	2
			87.1%	8.7%	3.4%	0.6%
	20歳前半	1,411	1,205	148	46	12
			85.4%	10.5%	3.3%	0.9%
	20歳後半	2,034	1,812	151	53	13
			89.1%	7.4%	2.6%	0.9%
	30歳代	4,729	4,403	235	64	27
			93.3%	5.0%	1.4%	0.6%
40歳代		4,113	3,898	142	46	20
			94.7%	3.4%	1.1%	0.7%
50歳代		2,814	2,698	67	35	14
			95.9%	2.4%	1.2%	0.6%
60歳代以上		1,775	1,713	38	17	14
			96.5%	2.1%	0.6%	0.6%

◆近隣への挨拶

2014年度



2013年度



		総計	している	時々している	いい加減	していない
総計		17,143	11,325	4,447	598	773
			66.1%	25.9%	3.5%	4.5%
性別	男	8,280	5,138	2,320	402	420
			62.1%	28.0%	4.9%	6.1%
性別	女	8,863	6,187	2,127	196	343
			69.9%	24.0%	2.2%	3.9%
年齢別	10歳代	263	142	89	10	22
			54.0%	33.8%	3.8%	8.4%
	20歳前半	1,411	892	528	70	123
			63.0%	37.3%	5.0%	8.7%
	20歳後半	2,034	1,128	655	101	150
			55.5%	32.2%	5.0%	7.4%
	30歳代	4,729	2,967	1,363	168	231
			62.7%	28.8%	3.6%	4.9%
40歳代		4,116	2,650	969	147	150
			64.4%	23.5%	3.6%	3.6%
50歳代		2,814	2,118	560	70	66
			75.3%	19.9%	2.5%	2.3%
60歳代以上		1,776	1,428	285	32	21
			80.5%	15.0%	1.8%	1.2%

この調査に関するお問い合わせ

公益社団法人 全国宅地建物取引業協会連合会(全宅連)

広報研修部:宮代 十島

〒101-0032 東京都千代田区岩本町2-6-3 全宅連会館

電話 03 (5821) 8181

FAX 03 (5821) 8101

<http://www.zentaku.or.jp/index.html>